



Самарский областной
клинический центр
профилактики
и борьбы со СПИД

«Маски» инфекции, вызванной вирусом иммунодефицита человека.

Панасенко В.В.
Главная медицинская сестра
ГБУЗ СОКЦ СПИД

Самара, 15.12.2021

Актуальность проблемы

ВИЧ-инфекция, СПИД – одна из важнейших и трагических проблем человечества. Вирус иммунодефицита человека поражает иммунную систему, защищающую от различных инфекций. Когда иммунная система страдает, беспрепятственно размножаются возбудители заболеваний, которые в обычных условиях человека не беспокоят. Заболевание долгие годы протекает скрыто, и без лечения заканчивается развитием СПИДа и смертью больного



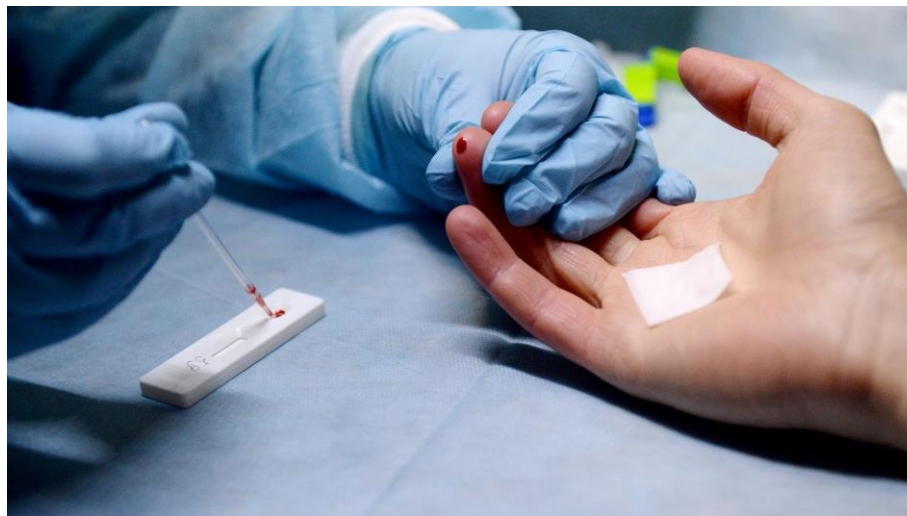
Актуальность проблемы

- Часто ВИЧ-инфекция маскируется под другие заболевания: инфекционный мононуклеоз, асептический менингит, когнитивные и психические нарушения, периферические нейропатии или расстройства ЖКТ. Поэтому медикам не удается вовремя поставить правильный диагноз. Человек может много лет не знать о своей болезни и получить серьезные осложнения, вплоть до летального исхода.
- Другой проблемой является позднее выявление ВИЧ. Пациенты упускают время зачастую потому, что они не хотят узнать о своей болезни, боятся дискриминации, стигматизации, а иногда просто не верят, что с ними может быть что-то не так.



Актуальность проблемы

- Сегодня в группе риска находятся все слои населения. Часто люди заражаются в возрасте 20 – 30 лет и только через 15 – 20 лет впервые узнают, что они ВИЧ-инфицированы. Обращаясь в лечебное учреждение с каким-либо заболеванием (например, язва желудка, сахарный диабет, гипертоническая болезнь и т. д.) случайно узнают о своем ВИЧ-статусе.



Клинические «маски» ВИЧ

Инфекция часто скрывается под клиническими - «дебютными масками» раннего периода заболевания:

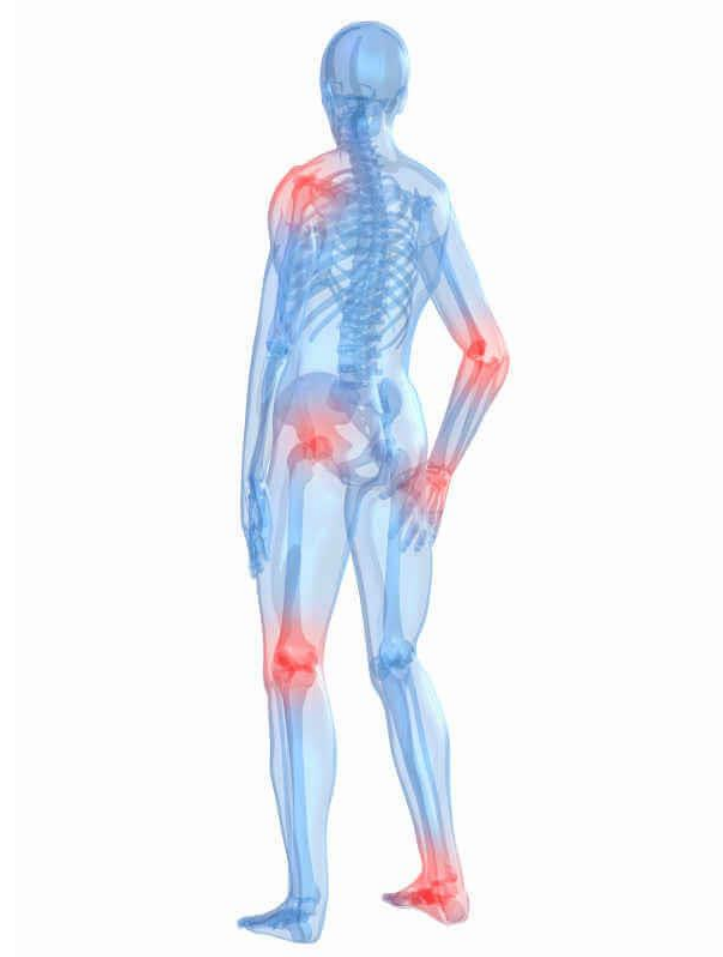
- Ревматологические маски ВИЧ-инфекции
- Терапевтические маски ВИЧ
- Неврологические маски ВИЧ
- Токсоплазмоз головного мозга
- Инфекционный мононуклеоз
- Когнитивные и психические нарушения



Ревматологические «маски» ВИЧ-инфекции

— это разнообразные поражения периферических суставов и позвоночника, а также системные проявления, сопровождающие развитие инфекции и имитирующие истинные ревматологические заболевания и синдромы.

Ревматологические проявления при ВИЧ-инфекции встречаются в 30–70% случаев



Ревматологические «маски» ВИЧ-инфекции

- Суставные синдромы возникают не менее чем у 60% ВИЧ-инфицированных: артралгии, артриты, полиартриты.

Один из вариантов болевого суставного поражения при ВИЧ характеризуется развитием очень сильных болей и выраженных нарушений функции коленных и голеностопных суставов, при этом в синовиальной жидкости нет никаких признаков воспаления.

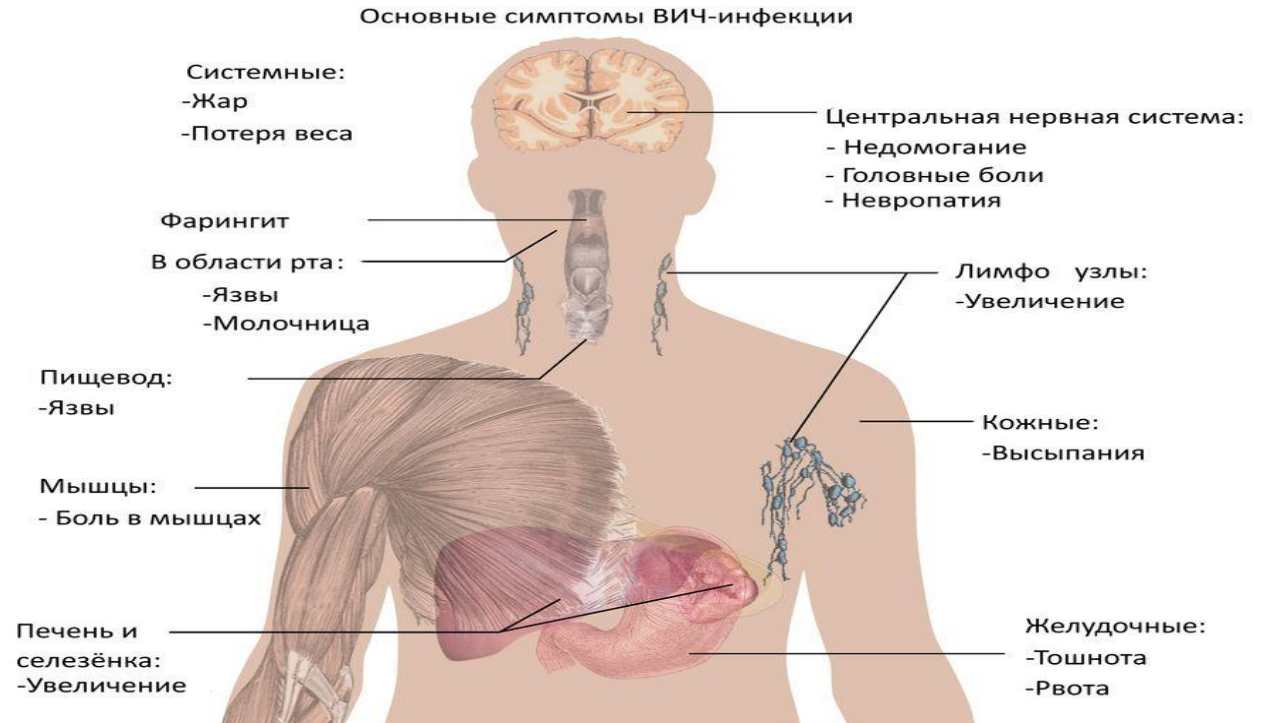
Поражение мышц при ВИЧ-инфекции встречается в 30% случаев.

Мышечная атрофия, миопатия при ВИЧ-инфекции может развиваться при ВИЧ-обусловленной кахексии, диагностическими критериями которой являются потеря более чем 10% от исходного веса, хроническая диарея (>30 дней), хроническая усталость и лихорадка (>30 дней) при отсутствии других причин.



Терапевтические «маски» ВИЧ

- ПНЕВМОНИЯ
- ГЕРПЕС
- КОЛИТ(ЭНТЕРОКОЛИТ)

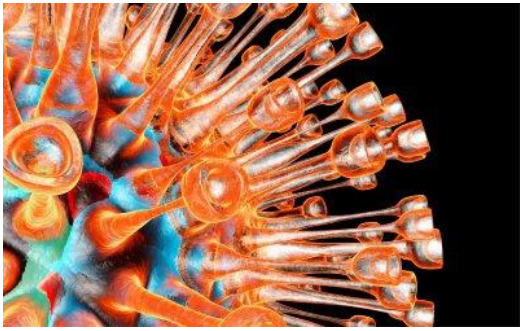


Пневмония



- Является одной из значительных причин заболеваемости и смертности среди ВИЧ-позитивных пациентов.
- Люди, инфицированные ВИЧ, имеют значительно больший риск заболеть пневмококковой инфекцией по сравнению с общей популяцией.
- При отсутствии адекватного лечения возбудитель поражает лимфатические узлы, печень и костный мозг.





Вирус простого герпеса

- Для ВИЧ инфицированных характерны частые рецидивы герпеса лица и полости рта, половых органов и перианальной области. У ВИЧ инфицированных пораженные герпесом участки обычно крайне болезненны, имеют ярко красный цвет, особенно часто они локализуются глубоко в межъягодичной складке. Поражение перианальной области часто приводит к образованию трещин заднего прохода. При долго не заживающих, болезненных язвах в перианальной области у ВИЧ инфицированных герпес исключают в первую очередь. Возможен герпетический эзофагит, которому часто сопутствует герпес лица и полости рта.



Кишечные инфекции

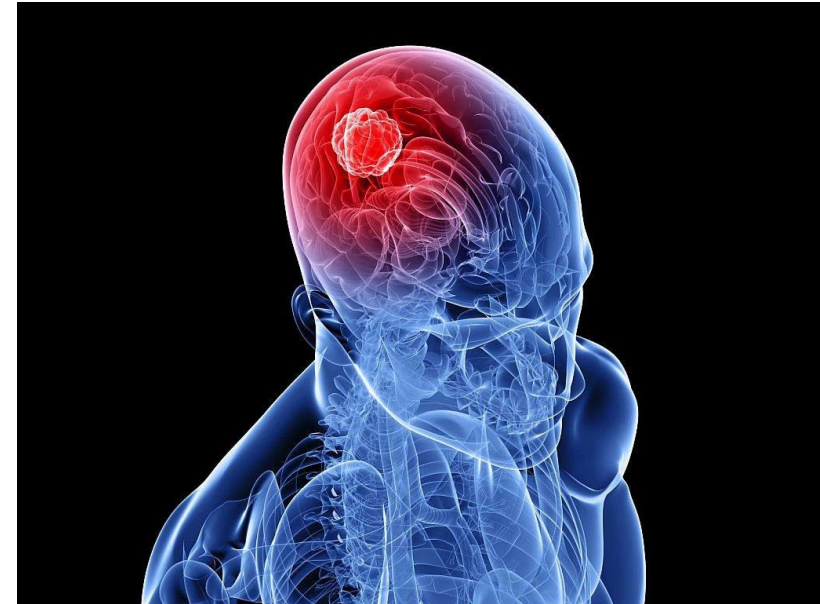
- Обычно они проявляются диареей и болью в животе, может отмечаться лихорадка, в тяжелых случаях возможно похудание.
- Диарея возникает в результате прямого повреждающего действия ВИЧ на слизистую ЖКТ. Клинически она проявляется как хронический гастроэнтерит с длительной (более 1 мес) диареей. Происходит атрофия слизистой тонкой кишки, снижение способности эпителия слизистой к регенерации. У многих больных развивается синдром нарушенного всасывания, приводящий к похуданию.



Неврологические «маски» ВИЧ-инфекции

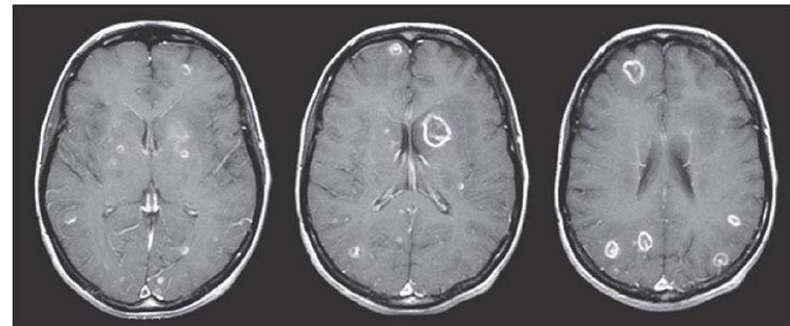
- Спектр клинических проявлений поражения нервной системы при ВИЧ-инфекции очень широк, что создает большие диагностические сложности. У 40-60% пациентов имеются разнообразные неврологические, психические и когнитивные нарушения:

энцефалопатия, полиневропатия, синдром вегетодистонии, объемные образования, менингит, энцефалит, инсульт и другие



Токсоплазмоз головного мозга

- Одна из типичных клинических масок ВИЧ и СПИДа. В 80% случаев развивается постепенно, проявляется головокружением, шаткостью походки и общим недомоганием. У каждого пятого этот симптом развивается стремительно и по клинической картине больше похож на острое нарушение мозгового кровообращения.
- Пациенты поступают в неврологические, нейрохирургические или терапевтические отделения с нарушением мозгового кровообращения, очаговым поражением ЦНС, опухолью головного мозга, а некоторых отправляют даже в психиатрические больницы с шизофренией. Всем таким пациентам, особенно молодым, нужно рекомендовать обследоваться на ВИЧ.



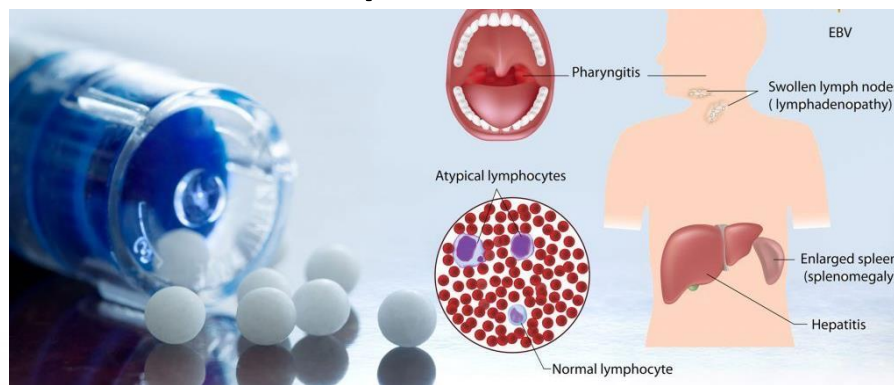
Инфекционный мононуклеоз

- вызывается вирусом Epstein-Barr.

Чаще всего наблюдаются следующие симптомы:

лихорадка, лимфоаденопатия, фарингит, миалгии, головная боль, тошнота, рвота, а также потеря веса.

Исключать ВИЧ-инфекцию следует у любого пациента с гриппоподобным или мононуклеозоподобным синдромом, если заболевание сопровождается сыпью, пациент сообщает о половом контакте с человеком с подозрение на ВИЧ, а также у беременных.



Когнитивные и психические нарушения

- Могут развиваться при острой ВИЧ-инфекции.

Характерны такие признаки, как забывчивость, снижение концентрации внимания, замедление психомоторной реакции, движений. Пациенты апатичны, раздражительны.





Обследование на ВИЧ

- Существует перечень клинических показаний, при которых пациенты подлежат рекомендованному медицинскому освидетельствованию на выявление заражения ВИЧ.
- В этот перечень входят:
 - лихорадка неясного генеза, генерализованная лимфаденопатия, случаи выраженного похудения, длительных и рецидивирующих бактериальных инфекций и паразитарных инвазий, хронических воспалительных заболеваний женской половой сферы, случаи установленного туберкулеза, гепатитов В и С, ряда герпесвирусных, грибковых и паразитарных заболеваний, болезней крови и ряда лимфопролиферативных заболеваний, частых гемотрансфузий, случаи заболеваний, передающихся половым путем, а также наркомания, токсикомания, гомо- и бисексуальная активность, проституция.





Своевременная диагностика

- Установление первичного диагноза пациентам с необычным течением заболевания, плохо поддающегося терапии, требует настороженности в отношении ВИЧ-инфекции. С этой целью необходим целенаправленный опрос об учащении простудных заболеваний, эпизодах гипертермии, наличии диареи, увеличения лимфатических узлов, снижении веса и других характерных для ВИЧ-инфекции клинических проявлений, а также осмотр кожных покровов и слизистых на предмет грибковых заболеваний, различных высыпаний, пальпация лимфоузлов. При подозрении на ВИЧ-этиологию заболевания необходимо провести тестирование на ВИЧ. Своевременная диагностика позволит не только назначить специфическую терапию и улучшить прогноз пациента, но и предотвратить распространение ВИЧ-инфекции в популяции.



«Необходимо, чтобы пациент вернулся за результатом теста на ВИЧ»

- Необходимость обследования на антитела к ВИЧ при прохождении диспансеризации закреплена нормативно. Но также необходимо до- и послетестовое консультирование, чтобы пациент понимал, зачем его обследуют именно на ВИЧ, чтобы он вернулся за результатом.

Раннее выявление ВИЧ-инфекции и постановка на диспансерный учет в кратчайшие сроки является целевой задачей по противодействию распространения ВИЧ-инфекции в Самарской области!



Профилактические мероприятия



Профилактика ВИЧ-инфекции должна проводиться комплексно в отношении источников вируса, механизмов, путей и факторов передачи, а также восприимчивого населения, включая лиц из уязвимых групп населения. (п.669 "СанПиН 3.3686-21. "Санитарно-эпидемиологические требования по профилактике инфекционных болезней»).

С целью профилактики заражения ВИЧ-инфекцией при исполнении профессиональных обязанностей проводится:
комплекс мероприятий по профилактике аварийных ситуаций при выполнении различных видов работ.



Гигиеническое воспитание и обучение граждан по вопросам профилактики ВИЧ-инфекции



Гигиеническое воспитание населения включает в себя: предоставление населению подробной информации о ВИЧ-инфекции, мерах неспецифической профилактики ВИЧ-инфекции, основных симптомах заболевания, важности своевременного выявления заболевших лиц, необходимостью взятия их на диспансерный учет и других мероприятий с использованием средств массовой информации, листовок, плакатов, бюллетеней, современных информационных и телекоммуникационных технологий, живых журналов, включая социальные сети, СМС-оповещения, проведением индивидуальной работы, направленной на формирование поведения, менее опасного в отношении заражения ВИЧ.



Роль медицинской сестры

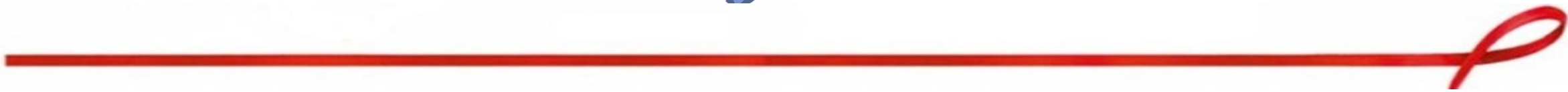
медицинская сестра является своего рода связующим звеном между больным и врачом. Работая с ВИЧ-инфицированными людьми, она должна владеть не только определенными профессиональными знаниями, но и немалыми навыками общения с пациентом, придерживаясь принципов ухода за пациентом, тем более что от этого часто зависит успех лечения:

- 1. Создание безопасных условий*
- 2. Конфиденциальность*
- 3. Уважение*
- 4. Общение*
- 5. Независимость*
- 6. Инфекционная безопасность*



ВИЧ-инфекция

- заболевание, которое проще предотвратить, чем излечить. Профилактика на сегодняшний день – единственная гарантированная защита от страшного вируса. Только ответственное отношение к здоровью своих близких и окружающих людей позволит контролировать распространение ВИЧ-инфекции.



Благодарю за внимание!

